



Region Örebro län

Verksamhetsplan med budget 2026

Kulturnämnd

Innehållsförteckning

1 Inledning.....	3
2 Vision och värdegrund	4
3 Målsättningar, styrtal och uppdrag	4
4 Budget.....	17
5 Organisation	20
6 Uppföljning	20
7 Intern styrning och kontroll	20

1 Inledning

Kulturnämnden har två ansvarsområden: kultur och civilsamhälle (ideell sektor). Inom **kulturen** finns tre områden av särskild vikt för kulturnämndens uppdrag:

- *Länets kulturella infrastruktur.* Örebro läns kulturella infrastruktur ska bibehållas och behöver stärkas. Region Örebro län har ett ansvar för att främja god tillgång till professionell scenkonst (inom teater/dans/musik), bild och form, kulturarv (inom kulturmiljö/museum/arkiv), främjande verksamhet (inom bild och form, slöjd, teater, dans, film, litteratur, musik och regional biblioteksverksamhet). Det sker genom medelsfördelning, informationsinsatser, projekt samt samverkan med länets kommuner, folkbildningen, professionella kulturskapare, andra regioner, andra länder och nationella myndigheter. För fortsatt demokratisk samhällsutveckling är kulturens fria ställning centralt.
- *Kultur som mänsklig rättighet.* Det är en mänsklig rättighet att ta del av kultur och att uttrycka sig konstnärligt. Det ska finnas förutsättningar för allas delaktighet i kulturlivet oavsett var man bor och oavsett kulturell och social bakgrund. 2024 till 2027 prioriterar kulturnämnden barn och unga samt personer med sämre socioekonomiska livsvillkor.
- *Kultur i samverkan med andra områden:* För att fullt ut ta tillvara på kulturens möjligheter behövs samverkan över politikområden och mellan olika organisationer. Exempel på sådan samverkan är kultur och hälsa, kultur och skola, kultur och näringsliv samt kultur och turism.

Inom **civilsamhället** är två centrala områden:

- *Ett starkt civilsamhälle och en stark social ekonomi.* Civilsamhällets och den sociala ekonomins insatser är viktiga för den regionala utvecklingen och det är av vikt att lyfta dessa insatser och sätta dem i sammanhang för att skapa god samverkan kring utvecklingen i länet. Ett starkt civilsamhälle med idrottsrörelse, studieförbund och andra organisationer samt folkhögskolor och folkbibliotek skapar demokrati och sammanhållning. Civilsamhället går ofta i första ledet när det gäller att identifiera utmaningar i samhället och hitta innovativa lösningar. Inom civilsamhället finns en mångfald av organisationer, från folkbildning till idéburna organisationer, alternativa serviceproducenter och föreningar som erbjuder gemenskap mellan människor. Ett tydligt och stärkt stöd till civilsamhälle och social ekonomi skapar långsiktiga förutsättningar.
- *Nätverk och mötesplatser* för organisationer och utvecklingsområden som engagerar samt tillvaratagande av civilsamhällets krafter och möjligheter till mobilisering är viktigt för samverkan och hantering av samhällsutmaningar. Dialogen med civilsamhället och värnandet av deras självständighet som aktör är central. Partnerskapet för sociala innovationer är en viktig regional aktör.

Slutligen finns ett gemensamt område för kultur och civilsamhället:

- Den *internationella och europeiska arenan* skapar utvecklingsmöjligheter för kulturen, civilsamhället och den sociala ekonomin i länet. Civilsamhället arbetar redan aktivt med området medan det inom kulturen finns utvecklingsmöjligheter.

I Örebro län ska alla ges möjlighet att ta del av och själva skapa kultur, delta i föreningsliv och fritt uttrycka sig. Framtiden saknar dock inte utmaningar, exempelvis präglas samhället av ökade klyftor, ekonomisk lågkonjunktur där civilsamhället och kultur nedprioriteras, en snabb digital utveckling, krig och konflikter samt en klimatkris.

2 Vision och värdegrund

Region Örebro läns **vision**:

Tillsammans skapar vi ett bättre liv

Region Örebro läns **värdegrund**:



- **Samarbete** – Vi lyfter varandra och samverkar över gränser. Det är vår förmåga till samarbete som ger kraft att tillsammans skapa ett bättre liv.
- **Utveckling** – Vi är lärande, utforskar möjligheter och förbättrar ständigt på hållbart sätt med invånaren i fokus.
- **Professionalism** – Vi håller hög kvalitet, visar tillit och skapar utrymme för det professionella omdömet. All kontakt med oss ska bidra till ett bättre liv för invånare, kollegor, besökare och andra aktörer.

Visionen uttrycker Region Örebro läns långsiktiga viljeinriktning som inspirerar till ett gemensamt förhållningssätt inför alla olika uppgifter som ryms inom Region Örebro län. Visionens sammanfattande betydelse är att Region Örebro län bidrar till morgondagens utveckling – för våra invånare, för oss själva och för vårt län. Vi bidrar var och en på olika sätt med engagemang och viktig kompetens. Genom att nyttja våra individuella styrkor i vårt gemensamma arbete gör vi nytta och formar ett välmående län. När vi styr mot samma mål bildar vi en kraft som driver utvecklingen i länet och skapar livskvalitet för alla människor som lever här. Tillsammans kan vi göra skillnad – tillsammans skapar vi ett bättre liv.

Den gemensamma värdegrunden ger oss förbättrade möjligheter att skapa en gemensam organisationskultur med önskade beteenden som leder oss i riktningen mot vår vision. Med stöd i värdegrunden kan vi erbjuda en god arbetsplats för våra medarbetare, en effektiv verksamhet och ett bättre liv för våra invånare. Implementeringen utgör en viktig del i arbetet med att förbättra styrningen och ledningen av Region Örebro läns verksamheter. Värdegrunden ska ligga till grund för ett kontinuerligt arbete med att vara en värderingsdriven organisation.

3 Målsättningar, styrtal och uppdrag

Regionfullmäktiges verksamhetsplan med budget är Region Örebro läns övergripande styrdokument. Det syftar till att utveckla verksamheterna för att tillgodose invånarnas och samhällets behov på bästa sätt. Visionen och värdegrunden är utgångspunkten för all verksamhet inom Region Örebro län. Verksamhetsplanen innehåller övergripande målsättningar med styrtal och uppdrag till nämnderna som är viktiga för att styra mot visionen.



Verksamhetsplanen innehåller en struktur med målområden inom nämndernas ansvarsområden och inom regionövergripande ansvarsområden.

- Regionfullmäktige beslutar om målsättningar med styrtal och uppdrag till nämnderna.
- Nämnderna konkretiserar målsättningarna med styrtal och uppdragen med egna mål, styrtal och uppdrag.
- Verksamheterna kompletterar med aktiviteter och vid behov med egna mål och styrtal.

Kultur och civilsamhälle ingår i det regionala utvecklingsarbetet med det övergripande styrdokumentet Örebro läns regionala utvecklingsstrategi (RUS) 2022-2030. Den utgör en gemensam vägvisare för hur länets kommuner, näringsliv, myndigheter, offentlig förvaltning, universitet, civilsamhälle och Region Örebro län tillsammans ska utveckla Örebro län. Den regionala utvecklingsstrategin ska bidra till en hållbar utveckling i alla delar av länet. De övergripande målen i RUS:en är stark konkurrenskraft, hög och jämlik livskvalitet och god resurseffektivitet. Utifrån strategin prioriteras områden som är långsiktigt strategiskt viktiga och där det behövs en hög grad av samverkan.

Kulturnämnden möjliggör för länets invånare och besökare att ta del av och skapa kultur, delta i föreningsverksamhet samt stärker rätten att organisera sig. Det är viktiga bidrag till ett socialt hållbart och inkluderande samhälle. Sammantaget bidrar kulturnämndens verksamhet på olika sätt till den regionala utvecklingsstrategins övergripande mål: stark konkurrenskraft, hög och jämlik livskvalitet och god resurseffektivitet. De strategiska inriktningarna i den regionala utvecklingsstrategin för kultur och civilsamhälle är:

- Skapa goda förutsättningar för ett starkt civilsamhälle, en stark folkbildning och sociala företag (kapitel 5.5 Social sammanhållning och demokrati)
- Stärka länets kulturella infrastruktur med tonvikt på ett jämlikt, jämställt och tillgängligt kulturliv med barn och unga i fokus (kapitel 5.5 Social sammanhållning och demokrati)
- Öka tryggheten genom att stärka social, ekonomisk och digital inkludering, och genom samverkan, både sektorsövergripande och internationell.
- Öka tillgängligheten till, utbudet av och samverkan kring natur-, kultur- och måltidsupplevelser. (kapitel 5.10 Upplevelser och evenemang)
- Utveckla digitala förutsättningar och infrastruktur för företag och andra organisationer så att upplevelser och evenemang kan nå fler. (kapitel 5.10 Upplevelser och evenemang)

Den regionala kulturplanen är en handlingsplan till RUS. Kulturplanen har fokus på att stärka den kulturella infrastrukturen, bredda deltagandet inom kulturen och stärka samverkan genom att värna den konstnärliga friheten och förhålla sig till principen om armlängds avstånd. Kulturplanen är också en ansökan om statliga medel inom kultursamverkansmodellen. Det innebär i korthet ett regionalt ansvar för den kulturella infrastrukturen inom särskilt utpekade kulturområde. Genom kultursamverkansmodellen är kultur ett kärnområde inom regional utveckling.

Planen för civilsamhället och social ekonomi 2026-2030 är en handlingsplan till RUS där civilsamhället ingår under Social sammanhållning och demokrati och Näringsliv och entreprenörskap genom arbetet med sociala företag. Planen för civilsamhälle och social ekonomi beskriver hur Region Örebro län är med och ger förutsättningar för ett starkt oberoende civilsamhälle samt arbetar för att stärka sociala företag där också arbetsintegrerande sociala företag ingår.

Verksamhetsplanen med budget utgör styrdokument för kulturnämnden och den del av förvaltningen för regional utveckling där sakområde kultur och ideell sektor ingår (Område kultur och ideell sektor). Den vänder sig till politiker och tjänstepersoner inom Region Örebro län. Syftet med verksamhetsplan med budget för kulturnämnden är att ange riktning och prioriteringar inom kulturnämndens ansvarsområde. Verksamhetsplanen utgår från mål och uppdrag som uttryckts i regionfullmäktiges verksamhetsplan samt mål och styrtal i linje med Örebro läns kulturplan och Planen för civilsamhälle och social ekonomi.

3.1 Övergripande målområden/målsättningar

Målsättning nr 5: Kulturlivet och civilsamhället i Örebro län ska vara tillgängligt, mångfacetterat och hållbart.

Mål: Region Örebro län har utvecklat den kulturella infrastrukturen. Detta utifrån ett särskilt fokus på de prioriterade områdena: professionell scenkonst (inom teater/dans/musik), bild och form, kulturarv (inom kulturmiljö/museum/arkiv), främjande verksamhet (inom bild och form, slöjd, teater, dans, film, litteratur, musik och regional biblioteksverksamhet) samt civilsamhället genom folkbildningen och föreningslivet. 2026 prioriteras att verka för att säkra medel till Örebro läns museum.

Styrtal	Utfall, senast kända värde	Årets målvärde	Långsiktigt målvärde
Verksamhetsmedel fördelade till regionalt finansierade kulturaktörer med uppdrag i Örebro läns kulturplan. (Målvärdet är 2023 års värde efter indexuppräknings)	117 397 000 kr	2023 års värde: 112 087 000 kr indexuppräknat	
Fördelning av verksamhetsmedel mellan kulturområdena (målvärde: en fördelning i paritet med 2023 enligt tabell)			
De regionalt finansierade kulturaktörernas anlitande av frilansare (Målvärdet är 2023 års värde efter indexuppräknings)	8 211 464 kr	2023 års värde:8 211 464 kr indexuppräknat	
De regionalt finansierade kulturaktörernas publik, besökare och deltagare (Målvärde i paritet med 2023)	364 774 st	2023 års värde: 364 774 st	
De regionalt finansierade kulturaktörernas årsarbetskrafter (Målvärde i paritet med 2023)	175 st	2023 års värde: 175 st	
Fördelning av medel till kulturföreningar (Målvärdet är 2023 års värde efter indexuppräknings)	1 163 000 kr	2023 års värde: 1 660 000 kr indexuppräknat	
Övrig fördelning av medel med syfte att stärka den kulturella infrastrukturen i länet (Målvärdet är 2023 års värde efter indexuppräknings)	824 464 kr	2023 års värde: 2 595 134 kr indexuppräknat	

Styrtal	Utfall, senast kända värde	Årets målvärde	Långsiktigt målvärde
De regionalt finansierade kulturaktörernas ideella arbete	3 793 st	2023 års värde: 3 793 st	

Långsiktigt målvärde för styrtalen saknas och är i nuläget samma som årets målvärde. Styrtalet Fördelning av verksamhetsmedel redovisas i separat tabell.

Aktiviteter

Skapa förutsättningar för de professionella aktörer som Region Örebro län ansvarar för genom uppdragen i kulturplanen. Prioriterad aktör är Örebro läns museum.

Skapa förutsättningar för kulturföreningar och folkbildningen i syfte att stärka tillgången till kultur i hela länet.

Arbeta för kompletterande finansiering och stärkta resurser till kulturutveckling i länet genom EU-medel och andra insatser.

Arbeta kunskapshöjande för att stärka länets kulturella infrastruktur och kulturarv i händelse av kris eller krig utifrån kulturens centrala roll i ett demokratiskt samhälle.

Bevaka och informera om utvecklingen av generativ artificiell intelligens (AI) inom olika kulturområden, eftersom AI möjliggör konstnärlig förnyelse, men också utmanar yrkesverksamma kulturskapares integritet och upphovsrätt.

Fortsätta utveckla förutsättningarna för den professionella filmen i Örebro län utifrån att filmområdet i länet är underutvecklat.

Stärka kultur på landsbygden för ett levande kulturliv utanför länets större kommuner och tätorter genom bland annat platsutveckling och ökade kunskaper om de kulturella kreativa branschernas behov.

Utreda för att om möjligt på sikt avsätta särskilda medel för att finansiera löner för medverkan och utställning vid utställningar till professionella bild- och formkonstnärer enligt MU-avtalet.

Arbete inom samtliga främjande verksamheter som Region Örebro län ansvarar för syftar till att stärka den kulturella infrastrukturen inom respektive kulturområde och utifrån sitt uppdrag.

Uppdrag: Stimulera till kompletterande finansiering för länets kulturaktörer och civilsamhället.

Uppdrag: Stärka kunskaperna om hur AI påverkar civilsamhället, länets kulturutveckling och kulturskapares upphovsrätt.

Mål: Region Örebro län har ökat delaktigheten i länets kulturliv med fokus på barn och unga samt personer med sämre socioekonomiska livsvillkor

Styrtal	Utfall, senast kända värde	Årets målvärde	Långsiktigt målvärde
Andel barn bland publik, besökare eller deltagare hos de regionalt finansierade kulturaktörerna (med uppdrag i kulturplanen)	20 %	30 %	
Andel av tiden som främjandeverksamheten ägnar åt kultur för barn och unga	40 %	30 %	
Andel regionalt finansierade kulturaktörer som genomför verksamhet för barn (kvalitativt mått)	96 %	100 %	100 %
Andel regionalt finansierade kulturaktörer som genomför verksamhet för personer med sämre socioekonomiska förutsättningar (kvalitativt mått)	91 %	100 %	100 %
Andel regionalt finansierade kulturaktörer som anpassat tillgängligheten för personer med funktionshinder (kvalitativt mått)	100 %	100 %	100 %
Antal aktiviteter med nationella minoriteters språk och kultur i fokus	10 %	10 %	
Årsarbetskrafter fördelade på kön hos de regionalt finansierade kulturaktörerna	59 %	Kvinnor 40-60 %	60 %
Könsfördelningen bland enskilda kulturskapare som mottar bidrag, stipendier eller andra stöd	61 %	Kvinnor 40-60 %	60 %
Andelen föreställningar, visningar och andra aktiviteter som de regionalt finansierade kulturaktörerna genomför utanför Örebro kommun	69 %	50 %	50 %

Långsiktigt målvärde saknas för några styrtal och är i nuläget samma som årets målvärde.

Aktiviteter

Region Örebro län ska genom samverkan, eget utvecklingsarbete och krav på aktörer med regionala verksamhetsmedel stärka förutsättningar för barn och unga att ta del av och själva skapa kultur.

Aktiviteter

Region Örebro län ska genom samverkan, eget utvecklingsarbete och krav på aktörer med regionala verksamhetsmedel stärka förutsättningar för personer med sämre socioekonomiska livsvillkor att ta del av och själva skapa kultur.

Region Örebro län ska genom samverkan, eget utvecklingsarbete och krav på aktörer med regionala verksamhetsmedel skapa förutsättningar för att personer med funktionsnedsättning ska kunna ta del av och själva skapa kultur.

Uppdrag: De regionalt finansierade kulturaktörernas arbete med kultur för barn och unga ska genomlysas

Mål: Mål: Region Örebro län har genom samverkan stärkt kulturens kraft i länet och bidragit till en hållbar samhällsutveckling. Samverkansparter är exempelvis andra politikområden, professionella kulturskapare, länets kommuner, civilsamhället, andra regioner eller länder. Särskilt prioriterat 2026 är stärkt samverkan med länets kommuner i syfte att stärka kommunernas roll i kultursamverkansmodellen.

Styrtal	Utfall, senast kända värde	Årets målvärde	Långsiktigt målvärde
Medel till kultur och hälsa (Målvärdet är 2023 års värde efter indexuppräknings)	174 784 kr	2023 års värde: 180 000 kr indexuppräknings	
Antal möten som genomförs mellan region och kommuner i en etablerad samverkansstruktur för kultur	16 st	16 st	16 st
Kulturaktörer som är regionalt finansierade där region och kommun gemensamt bidrar med finansiering (Målvärde lika stor del av finansieringen)	50 %	Region Örebro län 50 %	50 %
Regionala medel till kultur i skolan genom kulturkraft i samverkan med länets kommuner (Målvärdet är 2023 års värde efter indexuppräknings)	1 090 811	2023 års värde: 1 500 000 kr indexuppräknings	

Långsiktigt målvärde saknas för några styrtal och är i nuläget samma som årets målvärde.

Aktiviteter

Utveckla samverkan mellan Region Örebro län, länets kommuner och statliga kulturmyndigheter i syfte att stärka kulturens roll i länets utveckling.

Stärka arbetet med kultur och hälsa genom samverkan mellan Region Örebro län, länets kommuner och civilsamhället.

Stärka samverkan inom det allmänna biblioteksväsendet för att främja en likvärdig tillgång till biblioteksverksamhet.

Aktiviteter

Stärkt arbete för kultur kopplat till nationella minoriteter genom ökad samverkan med andra regioner, kommuner och andra relevanta aktörer.

Samverkan med utbildningsanordnare, andra regioner och länder ska stärkas.

Delar av främjandeuppgifterna hos Region Örebro län är viktiga delar i detta arbete.

Mål: Region Örebro län har stärkt förutsättningar för civilsamhället, folkbildningen och den sociala ekonomin.

Styrtal	Utfall, senast kända värde	Årets målvärde	Långsiktigt målvärde
En kvalitativ beskrivning av arbetet med Partnerskapet för sociala innovationer			
En kvalitativ beskrivning av arbetet med att utveckla relevant data och statistik			
En kvalitativ beskrivning av regional-kommunal samverkan			
Fördelning av medel till studieförbund och föreningar (Målvärdet är 2023 års värde efter indexuppräkningsindex)	38 359 361 kr	2023 års värde: 40 525 000 kr indexuppräkningsindex	
Årsarbetskrafter tillsvidareanställda inom studieförbunden i länet (Målvärde i paritet med 2023)	87,3 st	2023 års värde: 114,4 st	
Antal unika deltagare i studieförbundens studiecirklar och annan folkbildning (Målvärde i paritet med 2023)	21 371 st	2023 års värde: 23 450 st	
Antal sysselsatta inom civilsamhället i länet (Målvärde i paritet med 2023)	4 020 st	2023 års värde: 4 020 st	

Långsiktigt målvärde saknas för några styrtal där de i nuläget samma som årets målvärde.

Aktiviteter

Delta i och skapa förutsättningar för Partnerskapet för sociala innovationer

Undersöka möjligheterna att stärka tillgången till relevant statistik och data

Vidareutveckling av regional-kommunal samverkan om frågor gällande civilsamhälle och social ekonomi

Uppdrag: Ökat fokus på samverkan för social innovation i Örebro län

Mål: Region Örebro län har internationaliserat arbetet kring civilsamhället och social ekonomi genom att vara aktiva i gemensam kunskapsutveckling och erfarenhetsutbyte samt i att ta del av resurser på EU-nivå.

Styrtal	Utfall, senast kända värde	Årets målvärde	Långsiktigt målvärde
Kvalitativ beskrivning av deltagande i REVES och dess effekter			
Initiativ/samarbeten sprungna ur internationella plattformar och nätverk	1 st	1 st	1 st

Aktiviteter

Aktivt delta i REVES styrelse, i relevanta arbetsgrupper samt aktivt ge information och svara på förfrågningar via REVES kansli och medlemmar.

Aktivt utveckla projektsamverkan med befintliga och tänkbara samarbetspartners

Aktivt delta i internationella nätverk, konferenser, möten och projekt.

Uppdrag: Arbete kring fortsatt internationalisering för stärkta resurser till länet inom kultur och civilsamhället.

Uppdrag: Nr 34. Att skapa förutsättningar för professionella kulturaktörer och en mångfald av kulturuttryck i hela Örebro län.

Uppdrag: Nr 35. Att skapa förutsättningar för en stark folkbildning, ett starkt civilsamhälle och stärkta förutsättningar för Partnerskapet för sociala innovationer.

Målsättning nr 7: Digitala lösningar för en enklare vardag för invånare och medarbetare

Region Örebro län vill vara en ledande region som drar nytta av digitaliseringens kraft för att utveckla verksamheten, nå organisationens mål och därigenom skapa ett effektivt och hållbart digitaliserat samhälle.

Region Örebro län har en framtagen programplan för digitalisering som utgår från Örebro läns digitaliseringsstrategi. Målen i programplanen uppnås genom årliga aktivitetsplaner som beskriver beslutade projekt, uppdrag och förstudier. För att programmen ska nå önskad effekt krävs att varje nämnd och förvaltning är delaktig i arbetet och verkar för en ökad digital mognad i sina respektive verksamheter. Region Örebro län är en av de samverkande parterna i arbetet med länets digitaliseringsstrategi och har också det samordnande ansvaret för den. Övriga samverkande parter är länets kommuner, Länsstyrelsen i Örebro län och Örebro universitet samt Inera. Syftet med digitaliseringsstrategin är bland annat att tydliggöra hur Region Örebro län tillsammans med samverkande parter kan använda digitaliseringen som strategiskt verktyg för att vara en del i, och för att driva, samhällsutvecklingen, samt för att kunna erbjuda bättre samhällsservice och öka invånarnas delaktighet. Den ska också hjälpa till att överbrygga de hinder som kan finnas i digitaliseringsarbetet och vara ett stöd för de samverkande parterna i att

skapa ett bättre liv för länets invånare och öka näringslivets konkurrenskraft.

Det finns stora möjligheter till en ökad tillgänglighet till Region Örebro läns olika tjänster och systemstöd för både invånare och medarbetare. En viktig pusselbit i denna utveckling är att kontinuerligt säkerställa och ompröva så att alla har samma tillgång till och möjlighet att ta del av, regionens utbud av lösningar, oavsett vilken kanal det sker via.

Artificiell intelligens (AI) har potential att lösa välfärdens utmaningar. AI kan ge en ökad och mer jämlik tillgång till både högkvalitativ vård och utbildning samt bidra till en effektivare offentlig förvaltning. Region Örebro län har under 2025 antagit en AI-strategi för att driva och utveckla arbetet med AI inom Region Örebro län. Process Automation har börjat att användas inom kommuner och regioner. Används det på rätt sätt kan det förbättra både effektivitet och säkerhet genom resurs- och kostnadsbesparingar, samt bidra till kortare handläggningstider med ökad riktighet och kvalitet.

Aktiviteter

Område kultur och ideell sektor har tagit fram en aktivitetsplan för 2026 som kommer att redovisas i del- och helårsrapport.

Uppdrag: Nr 51. Att fortsätta främja den digitala kulturen och utveckla digitala arbetssätt inom Region Örebro län.

Aktiviteter

Utvecklingsarbete kring arbetssätt och digitala lösningar: Under 2026 kommer förvaltningen påbörja övergången till ett molnbaserat arbetssätt som kommer slutföras under år 2027. Det digitala utvecklingsarbetet inom förvaltningen och införande och lärande kring olika AI lösningar kommer att fortsätta under året

Uppdrag: Nr 52. Att erbjuda användarvänliga digitala lösningar till länets invånare, organisationer och företag och möta kravet om ”Digitalt först”.

Aktiviteter

Utveckling av nya digitala lösningar: Det digitala utvecklingsarbetet inom förvaltningen kommer att fortsätta och nya digitala lösningar riktat mot invånare, organisationer och företag kommer tas fram med syfte att öka service och information.

Målsättning nr 8: Ansvarsfulla verksamheter med höga ambitioner för hållbar utveckling.

Region Örebro län strävar efter att vara en ansvarsfull aktör med höga ambitioner inom hållbarhetsområdet som aktivt bidrar till ekonomisk, ekologisk och social hållbarhet. Region Örebro län vill skapa god jämlik och jämställd hälsa, välfärd och livskvalitet för länets invånare när regionen bedriver verksamheten, samtidigt som kommande generationers möjligheter att tillgodose sina behov ska säkerställas.

I Program för hållbar utveckling 2026–2030 ges en samlad beskrivning av hur Region Örebro län arbetar för hållbar utveckling i linje med FN:s globala hållbarhetsmål. Programmet ska användas som stöd och drivkraft för att integrera hållbar utveckling som en naturlig del i det dagliga arbetet i hela organisationen.

Region Örebro län ska bidra till att förbättra folkhälsan genom att erbjuda hälsofrämjande insatser, vård på lika villkor, service och tjänster utan att diskriminera eller kränka någon, bidra till delaktighet och inkludering i mötet med invånarna samt bidra till att skapa förutsättningar

för goda livsmiljöer med fungerande ekosystem. En viktig princip i arbetet är att ingen ska lämnas utanför. Hänsyn ska tas till de individer som har sämre förutsättningar och insatser bör anpassas och utformas utifrån de grupper som har störst behov.

Det ekonomiska perspektivet balanserar tillväxt, resurshantering och social rättvisa på ett sätt som inte utarmar naturens resurser eller skapar negativa långsiktiga effekter för kommande generationer.

Aktiviteter

Område kultur och ideell sektor har tagit fram en aktivitetsplan för 2026 som kommer att redovisas i del- och helårsrapport.

Uppdrag: Nr 54. Att utarbeta aktivitetsplaner utifrån Program för hållbar utveckling 2026–2030.

Aktiviteter

När Program för hållbar utveckling 2026-2023 är beslutad utarbeta en aktivitetsplan med prioriterade aktiviteter för nämnden

Uppdrag: Nr 55. Att minska Region Örebro läns klimatavtryck genom att arbeta för en resurseffektivare och mer cirkulär verksamhet genom att implementera antagen strategi för cirkulär ekonomi.

Område Kultur och ideell sektor har under 2025 utarbetat ett förslag till ny Handlingsplan för civilsamhälle och social ekonomi. Handlingsplanen betonar vikten av civilsamhällets och den sociala ekonomins betydelse för den gröna omställningen.

Område Kultur och ideell sektor har under 2025 underlättat för organisationer inom civilsamhälle och social ekonomi att delta i EU-ansökningar om cirkulär ekonomi.

Aktiviteter

Område Kultur och ideell sektor har under 2025 utarbetat ett förslag till ny Handlingsplan för civilsamhälle och social ekonomi. Handlingsplanen betonar vikten av civilsamhällets och den sociala ekonomins betydelse för den gröna omställningen. Område Kultur och ideell sektor arbetar med att underlätta för organisationer inom civilsamhälle och social ekonomi att delta i EU-ansökningar om cirkulär ekonomi.

Uppdrag: Nr. 56. Att göra barnrätts- och jämställdhetsanalyser inom utvalda verksamheter.

Aktiviteter

Fortsatt utveckling av förvaltningens jämställdhetsarbete:

Förvaltning regional utveckling har under hösten 2025 inventerat hur jämställdhetsarbetet bedrivs inom respektive områden samt vilka behov av stöd som finns. Resultatet från inventeringen kommer under 2026 ligga till grund för det fortsatta arbetet med jämställdhet kopplat till genomförandet av RUS.

Målsättning nr 9: En långsiktig och stark kompetensförsörjning.

Region Örebro län ska vara en attraktiv arbetsgivare som erbjuder goda arbetsplatser som

behåller, attraherar och utvecklar medarbetare. Det är en grundläggande förutsättning för kompetensförsörjningen. Utmaningar i kompetensförsörjningen utifrån demografi och tillgänglig arbetskraft för flera arbetsgivare i länet är märkbar. En god arbetsmiljö, goda villkor och delaktighet är en viktig framgångsfaktor för kompetensförsörjningen som leder till att chefer och medarbetare tillsammans utvecklar verksamheten och utvecklas i sina yrkesroller.

En strukturerad kompetensförsörjning krävs för att Region Örebro län ska vara en arbetsgivare som säkerställer både chefer och medarbetares möjligheter att med rimliga förutsättningar genomföra sitt arbete. Det innebär också att Region Örebro län uppfattas vara en attraktiv arbetsgivare som erbjuder utvecklingsmöjligheter, en god arbetsmiljö och ändamålsenliga villkor.

Ett systematiskt arbetsmiljöarbete (SAM) förebygger ohälsa, arbetsskador och olycksfall i arbetet och lägger grunden för en bra och säker arbetsmiljö.

Styrtal	Utfall, senast kända värde	Årets målvärde	Långsiktigt målvärde
1. Hållbart medarbetarengagemang (HME): Ska ligga på en hög nivå inom intervallet 77–80 för totalt HME. Strävan är att delindexen motivation, styrning och ledarskap ska ligga på en jämnhögt nivå. (Utfall: 2024)		77- 80	
2. Systematiskt arbetsmiljöarbete (SAM), bidrar till bra arbetsmiljö och till rimliga förutsättningar. Andel chefer som svarat på årlig uppföljning av SAM. (Utfall: 2025)		90- 100 %	
3. Sjukfrånvaron ska minska. (Utfall: 2024)		6,1 %	

Aktiviteter

Område kultur och ideell sektor genomför årligen arbete kopplat till arbetsmiljö (OSA).

Uppdrag: Nr 41. Att beakta den långsiktiga påverkan av kompetensförsörjningen och arbetsmiljöperspektivet i de fall det är aktuellt inom nämndens ansvarsområde och inför nämndens beslut.

Arbetet med hälsofrämjande, jämställda och jämlika arbetsplatser fortsätter för att skapa god arbetsmiljö och medarbetare som trivs. Målet att vara en attraktiv arbetsgivare följs upp genom regelbundna medarbetarenkäter och framtagande av handlingsplaner utifrån medarbetarenkätens resultat.

Målsättning nr 10: En långsiktig stark och hållbar ekonomi med finansiell god hushållning.

Arbetet med att verkställa handlingsplanens åtgärder kommer fortsätta även under 2026. Handlingsplanens syfte är att ge nämnden en fortsatt stark och hållbar ekonomi och uppfylla målsättning 10.

Styrtal	Utfall, senast kända värde	Årets målvärde	Långsiktigt målvärde
3. Regionstyrelsens och nämndernas resultat ska vara positiv. (Utfall senast kända värde: Prognos budgetavvikelse 2025 per delår)			

Aktiviteter

Kollegial ekonomianalys sker löpande internt inom området

Uppföljning av handlingsplan för ekonomi sker regelbundet i kulturnämnden

Uppdrag: Nr 38. Att fortsätta arbetet för en ekonomi i balans.

Uppdrag: Nämnden ska upprätta och genomföra ekonomisk handlingsplan i syfte att bibehålla eller nå ekonomisk balans. Handlingsplanen ska vara omsatt i konkreta, hållbara och långsiktiga åtgärder och kan avse både kostnadsreduceringar och intäktsförstärkningar. Åtgärderna ska beskrivas med ekonomisk och verksamhetsmässiga konsekvenser. Uppföljning av handlingsplanen ska vara en del av nämndens del- och årsrapportering till regionstyrelsen.

Beredskap och säkerhet

Regionstyrelsen ska inom ramen för sin övergripande styr- och ledningsfunktion ansvara för säkerhetsfrågor samt katastrof- och beredskapsplanering och för övergripande aspekter av civil beredskap. Sammanfattningsvis syftar detta till att bidra till att Region Örebro län över tid ska kunna utföra samhällsviktig verksamhet även under olika slags svåra yttre omständigheter. Därtill ska nämnderna ansvara för beredskaps- och katastrofplanering och erforderlig övning inom sina respektive områden. Regionstyrelsen utgör tillika krisledningsnämnd för Region Örebro län. Dessa frågor har fått en ökad aktualitet och ska uppmärksammas i ett regionövergripande sammanhang.

Nämnden ansvarar för att förebygga, upprätta motståndskraft och hantera kriser inom sitt område. Arbete med den beslutade krigsorganisationen och kontinuitetshandling av verksamheterna är centrala frågor. De samhällskritiska funktionerna behöver säkerställas för att kunna vara en del av det civila försvaret vid höjd beredskap. En plan för särskild och extraordinär händelse för Regional utveckling samt en utbildnings- och övningsplan ska upprättas. Arbetet med beredskap och säkerhet sker i samverkan med övriga aktörer inom Region Örebro län samt externa samarbetspartners. Region Örebro län behöver stärka försörjningsberedskapen inom hela organisationen.

Aktiviteter

Område kultur och ideell sektor har tagit fram en aktivitetsplan för 2026 som kommer att redovisas i del- och helårsrapport.

Uppdrag: Nr 59. Att beredskaps- och säkerhetsfrågor beaktas i de sammanhang där det behövs.

Motverka välfärdsbrottslighet

Region Örebro läns verksamheter ska arbeta för att förebygga och motverka välfärdsbrottslighet. Välfärdsbrott handlar om att offentliga utbetalningar inom välfärdssystemet betalas ut på felaktiga grunder. Det kan också handla om aktörer som inte följer de avtal som de ingått med kommun, region eller stat eller andra oegentligheter och brott så som bedrägerier. Det kan också vara brottslighet i syfte att skaffa sig fördelar genom påverkan av hur en myndighet utför sin verksamhet. Välfärdsbrottsligheten har olika följder, såsom påverkan på förtroendet för demokratin. Den kan också ha ekonomiska följder och följder i form av kvalitetsbrister inom verksamheten.

Kompetenshöjande insatser behövs för att öka kunskapen om välfärdsbrottslighetens påverkan inom den egna verksamheten. Organisatoriska förutsättningar, processer och rutiner för ett effektivt arbete behöver finnas för att ha ett kvalitetssäkrat arbete. Arbetet ska ske bland annat genom att stärka internkontrollen i form av fler uppföljningar, granskningar, kontroller och stickprov i olika kritiska processer där risker för misstag, felaktigheter och misstänkt brottslighet är större och där Region Örebro län kan lida skada. Samverkan med andra myndigheter och aktörer behöver förbättras inom området.

Aktiviteter

Område kultur och ideell sektor har tagit fram en aktivitetsplan för 2026 som kommer att redovisas i del- och helårsrapport.

Uppdrag: Nr 61. Att fortsätta uppdraget från 2025 att förebygga och motverka välfärdsbrottslighet.

4 Budget

4.1 Ekonomiskt utgångsläge och utveckling

Kulturnämnden har hållit budgeten med ett visst överskott de senaste åren främst till följd av återhållsamhet och restriktioner. Även 2025 kommer, enligt prognosen, generera ett överskott som främst består av högre intäkter till följd av högre externfinansiering i projekt än budgeterat.

Förutsättningarna inför 2026 bedöms vara rimliga med en pris- och löneuppräknings på 3,1 %.

Nämnden beräknas omsätta i budget 2026 ca 180,5 miljoner kronor och finansieras både av regionen (69 %) och staten/övriga aktörer (31 %).

4.2 Budget 2026

Kulturnämnden har tilldelats en budgetram för 2026 på 124,3 miljoner kronor att jämföra med 120,6 miljoner kronor för 2025, en ökning med 3,1 procent (3,7 miljoner kronor).

En uppräknings med 2,5 procent har gjorts till föreningsbidragen (exklusive studieförbunden),

samverkansmodellen samt regionala verksamhetsmedel och med 3 procent till studieförbunden.

Nämndens ekonomiska verksamhet delas upp i tre huvudblock:

- Föreningsbidrag (studieförbund, idrottsförbund, kulturföreningar, ungdomsorganisationer m fl)
- Samverkansmodellen (kulturinstitutioner, främjandeverksamhet för bland annat länsbibliotek och konsulentverksamhet)
- Egen verksamhet (t ex utvecklingsarbete kultur, civilsamhälle och social ekonomi, övriga kulturstöd och projekt).

Nämnden fattar beslut om föreningsbidrag i november 2025 avseende 2026, vilket gäller för hela året varpå utbetalningar sker och här finns det i princip ingen risk för budgetavvikelse.

Nämnden fattar beslut om samverkansmodellen under första kvartalet 2026 som gäller för helåret och betalas ut enligt fastställd plan till kulturinstitutionerna. När det gäller kulturinstitutionerna finns det i princip ingen risk för budgetavvikelse, däremot i främjandeverksamheten inom samverkansmodellen kan avvikelser förekomma.

Principen för intäkter är densamma 2026 som tidigare år, dvs. att endast de satsningar som är kända har beaktats i budget även om sannolikheten finns att ytterligare finansiering kan tillkomma. Dock finns en liten oro att statsbidraget från Statens kulturråd kan minskas jämfört med 2025.

Ekonomi följs upp månatligen med målsättningen att tidigt fånga upp negativa avvikelser, i och med detta så bedöms möjligheterna att hålla budget som goda.

Ekonomiska åtgärder

Området har utarbetat en handlingsplan för att uppfylla nämndens krav på åtgärder som uppgår till totalt 18,0 miljoner kronor. Handlingsplanen inkluderas som en bilaga till denna verksamhetsplan med budget.

Syftet med handlingsplanen är att sammanfatta samtliga förslag till åtgärder och deras ekonomiska påverkan, med målet att säkerställa en långsiktigt hållbar ekonomi för nämnden. En förenklad konsekvensanalys har genomförts för varje åtgärd.

4.3 Ekonomiska nyckeltal

Procent	Budget 2026	Prognos 2025	Budget 2025
Lönekostnadsökningstakt	4 %	8,7 %	6 %

4.4 Resultatbudget kultur

Belopp i mnkr	Budget 2026	Prognos 2025	Budget 2025
Verksamhetens intäkter			
Erhållna bidrag	56,2	57,6	56,2
Övriga intäkter	0	0	0
Summa intäkter	56,2	57,6	56,2

Belopp i mnkr	Budget 2026	Prognos 2025	Budget 2025
Verksamhetens kostnader			
Personalkostnader	-16,1	-15,5	-15,5
Lämnade bidrag	-146,7	-144,8	-144,5
Övriga kostnader	-17,7	-17,5	-16,8
Avskrivningar, inventarier			
Summa kostnader	-180,5	-177,8	-176,8
Verksamhetens nettokostnader	-124,3	-120,2	-120,6
Finansnetto			
Resultat *)	-124,3	-120,2	-120,6

*) Resultat budget 2026 ska överensstämma med nämndens budgetram från regionfullmäktige

Erhållna bidrag innehåller först och främst statsbidrag men även finansiering till de projekt som bedrivs.

Personalkostnader en lönekostnadsuppräknings med 3,4 procent har gjorts för 2026.

Lämnade bidrag innehåller till största delen föreningsbidrag och den del av samverkansmodellen som inte bedrivs i egen regi utan betalas ut till kulturinstitutioner men även bidrag till andra regionala kulturaktörer samt även stipendier och Kulturkraft.

Övriga kostnader är diverse kostnader för vår egen verksamhet, däribland projekten.

4.5 Driftbudget kultur

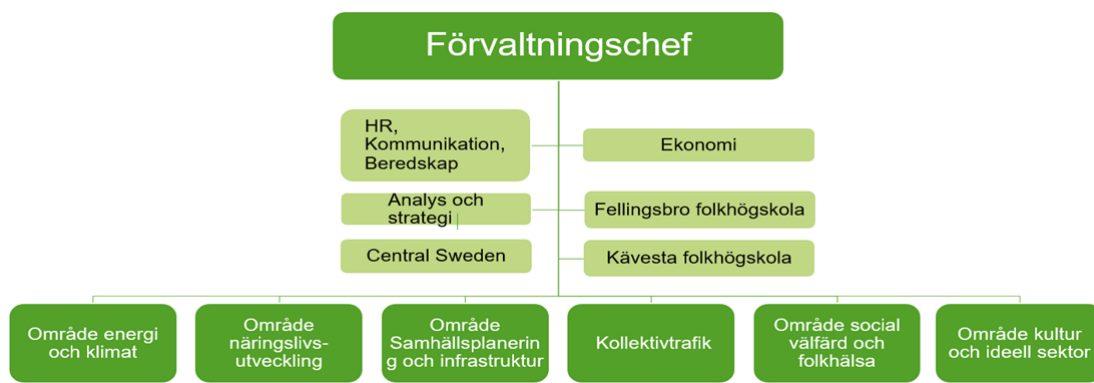
Belopp i mnkr	Budget 2026		Prognos 2025	
	Omsättning	Varav budgetram	Omsättning	Varav budgetram
Ledning	15,4	15,4	14,5	14,5
Kulturstöd	7,7	7,7	7,3	7,3
Civilsamhälle och social ekonomi	0,4	0,4	0,3	0,3
Särskilda satsningar	0	0	0	0
Samverkansmodellen	112,1	57,3	110,6	55,8
Föreningsbidrag	39,3	39,3	38,3	38,3
Projekt	1,4	0	2,8	0
Nämndkostnader	4,2	4,2	4,0	4,0
Summa	180,5	124,3	177,8	120,2

4.6 Investeringsbudget

Belopp i mnkr	Budget 2026	Prognos 2025	Budget 2025
Immateriella anläggningstillgångar			
Byggnadsinvesteringar			
Medicinteknisk utrustning			
It-utrustning			
Övrig utrustning			
Investeringsbidrag (konto 2322, minusbelopp)			
Summa			

Inga investeringar finns inom Kulturnämnden för 2026.

5 Organisation



6 Uppföljning

7 Intern styrning och kontroll

Intern styrning och kontroll (ISK) är en process som regionstyrelsen, nämnderna och verksamhetsledningarna har för att tillsammans upprätthålla en effektiv ledning och styrning av verksamheten. Processen ska säkerställa en ändamålsenlig och lagenlig verksamhet, det vill säga att verksamheten bedrivs i enlighet med de krav som ställs på verksamheten:

Intern styrning

- Att verksamheten fullgör sina föreskrivna uppgifter samt uppnår beslutade mål och uppdrag.
- Att verksamheten bedrivs inom tilldelade ekonomiska ramar.

Intern kontroll

- Att verksamheten följer de styrande dokument som Region Örebro län har beslutat samt

lagar, förordningar, föreskrifter och avtal som gäller för verksamheten.

d) Att redovisningen och uppföljningen av verksamheten och ekonomin är rättvisande och ändamålsenlig.

e) Att informationssäkerheten är tillgodosedd utifrån kraven på konfidentialitet, riktighet, tillgänglighet och spårbarhet.

Förenklat kan man säga att den interna styrningen syftar till att "få bra saker att hända" för att verksamheten ska fullgöra/uppna krav a-b och den interna kontrollen syftar till att "undvika negativa händelser" som kan leda till att verksamheten inte bedrivs i enlighet med krav c-e. Aktiviteter kopplade till den interna styrningen dokumenteras i nämndens verksamhetsplan och åtgärder kopplade till den interna kontrollen dokumenteras i internkontrollplanen som är del av verksamhetsplanen.

Den interna kontrollen ska vara tillräcklig enligt Kommunallagen (KL) 6 kap. 6 §. Med tillräcklig menas att processen för den intern styrning och kontroll ska vara ändamålsenligt utformad efter verksamhetens förutsättningar, art och omfattning. Nämnderna ansvarar för att verksamheten inom sina ansvarsområden bedrivs i enlighet med kraven samt att verksamheten inom sina ansvarsområden upprätthåller en tillräcklig intern styrning och kontroll. Vid uppföljningen av helår ska förvaltningar och nämnder göra en bedömning (ISK-bedömning) om den interna styrningen och kontrollen har varit tillräcklig. Regionstyrelsen gör sedan utifrån sin uppsiktsplikt en samlad bedömning i årsredovisningen.

7.1 Internkontrollplan

Internkontrollplanen består dels av regionövergripande risker med åtgärder som berör samtliga nämnder och dels av nämndspecifika risker med åtgärder.

Förklaringar till IK-planen nedan:

Verksamhet: Process/område.

Risk: Händelse som, om den inträffar kan leda till att verksamheten inte bedrivs i enlighet med krav c, d och e.

Åtgärd: Hur verksamheten vill hantera de risker som inte accepteras.

Verksamhet	Risk	Åtgärd
HR	Regionövergripande: Risk att systematiskt arbetsmiljöarbete (SAM) inte är välfungerande i vardagen.	Regionövergripande åtgärd: - Varje chef ska fullgöra sina fördelade arbetsmiljöuppgifter och bedriva ett systematiskt arbetsmiljöarbete genom att undersöka och riskbedöma alla arbetsmiljöförhållanden, sätta in åtgärder och följa upp att åtgärderna har haft effekt.
		Regionövergripande åtgärd: - Varje chef ska årligen följa upp sitt arbetsmiljöarbete enligt rutin och förbättra där det är nödvändigt.
		Regionövergripande åtgärd: - Fördelade chef ska minst årligen stämma av hur arbetsmiljöarbetet fungerar och säkerställa att det finns förutsättningar för arbetsmiljöarbetet för den som tagit emot arbetsmiljöuppgifter.
Ekonomi	Risken att den ekonomiska handlingsplanen inte	Förvaltningsövergripande åtgärd: Ekonomerna inom RU ansvarar för att granska åtgärderna i

Verksamhet	Risk	Åtgärd
	genomförs eller ger avsedda effekter.	respektive handlingsplan. Är uppföljningen av åtgärdernas ekonomiska effekter beräknade på ett tillfredsställande sätt?
	Risken att anteckning på faktura avseende resor och kurs- och konferenser samt representation inte är korrekt utifrån "Leverantörsfakturer – rutin för behandling".	Genomföra stickprovskontroller på avsedda konton. Åtgärden genomförs av Regionservice, SSC ekonomi och redovisas av berörd nämnd.
	Risken att inköp inte sker via marknadsplats, även om funktionaliteten finns, och att inköp sker utanför avtal.	Arbeta med informationsinsatser och kulturförändring av inköpsmönster för att säkerställa att inköp sker via marknadsplatsen.
	Risken att det finns områden inom nämndens verksamheter där välfärdsbrottslighet kan förekomma.	Gör en risk och väsentlighetsanalys för att grundligt genomlysa var inom nämndens verksamheter där välfärdsbrottslighet kan förekomma. Baserat på analysens resultat ta fram konkreta åtgärder för att minimera eventuella risker.
Informationssäkerhet	Risken att verksamheten inte efterlever tillämplig dataskyddslagstiftning (GDPR och Patientdatalagen). Samt NIS-direktivet och lag (2018:1174) om informationssäkerhet för samhällsviktiga och digitala tjänster.	Säkerställ att det finns ett väl fungerande och systematiskt informationssäkerhetsarbete utifrån identifierade risker med utsedda resurser. All personal ska dessutom ha god kunskap om relevanta regelverk för informationssäkerhet och kunna riskbedöma samt informationsklassa information i sitt arbete.
		Säkerställ att informationsklassning av IT-stöd som saknar informationsägare genomförs i enlighet med riktlinjen för informationsklassning.
		Informationsägare/objektägare ska säkerställa att identifierade informationssäkerhetsbrister åtgärdas.
Ekonomi, välfärdsbrottslighet	Risken att det sker utbetalning till leverantörer som begår välfärdsbrott.	Utveckling av leverantörskontroller.
	Risken att fakturan inte överensstämmer med avtalade villkor eller beställning.	Varje nämnd beskriver vilka typer av avtal som den ska kontrollera.